

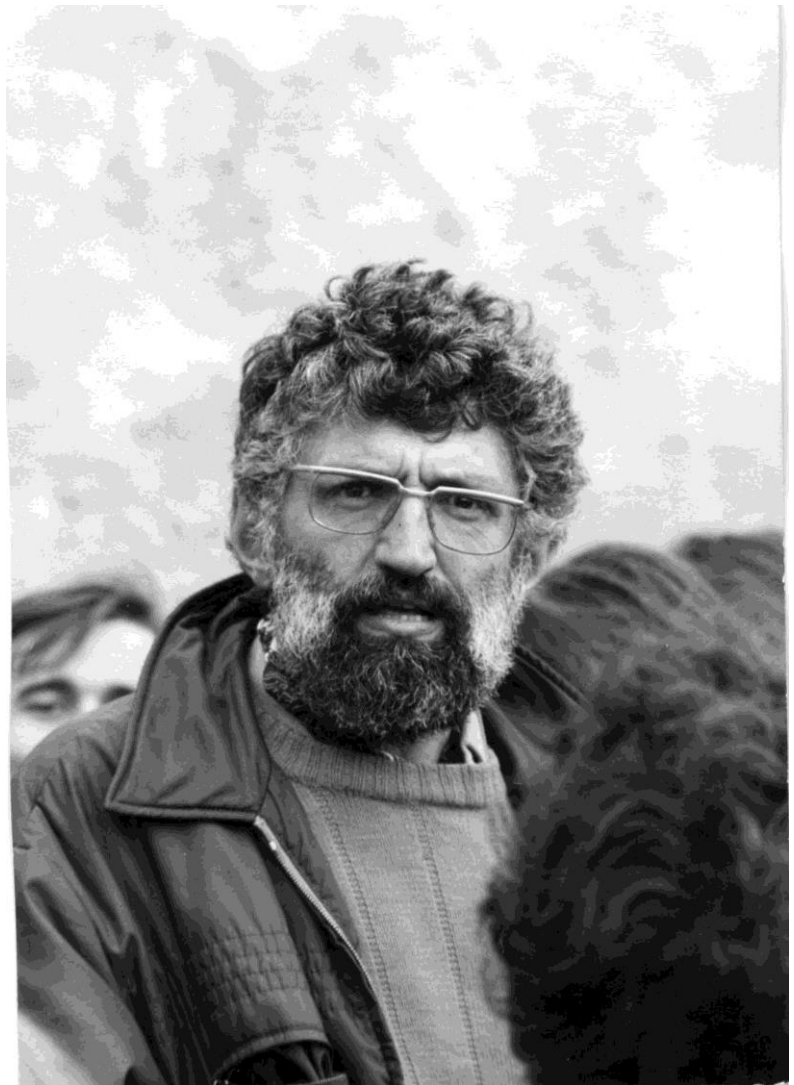
Marcel Burri

1929 – 2018

*Une nouvelle
approche de la
géologie du
Quaternaire*

- *Un homme de terrain*
- *Un visionnaire*
- *Un pédagogue*

Robert Arn et Pascal Tissières
Sion, le 3 novembre 2022



Ses maîtres

Prof. Arnold Bersier : géologie appliquée

Prof. Asger Berthelsen : lever de terrain au Groenland

Prof. Héli Badoux : lecture du paysage

Sa philosophie

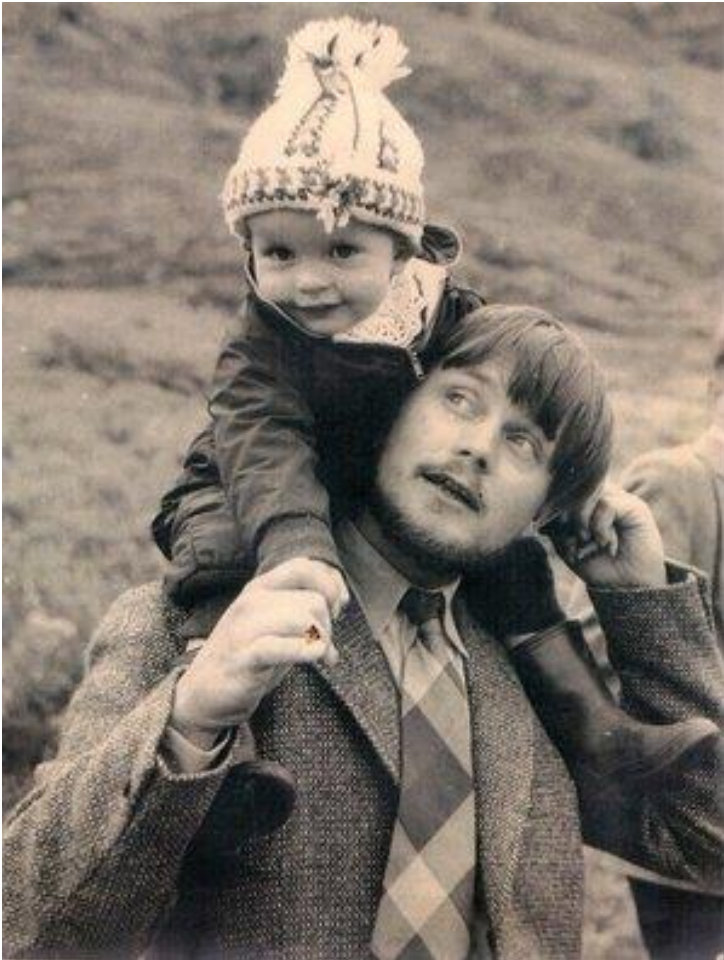
Ethique scientifique : «se plier aux faits»

Arnold Bersier (1906-1978)



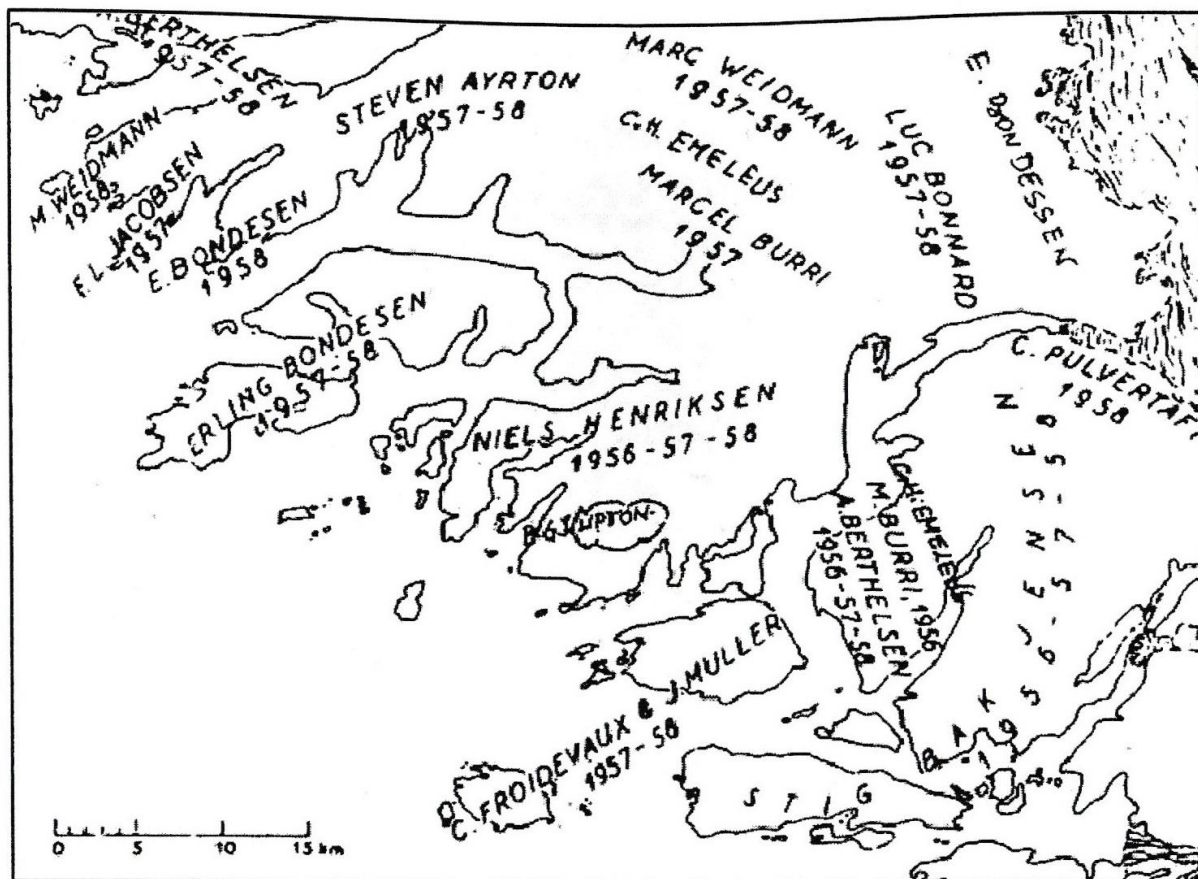
- Un sédimentologue à l'avant-garde
- Un précurseur de la géologie du Quaternaire romand
- Un excellent pédagogue

Asger Berthelsen
(1957, photo Jacques Müller)



- Un spécialiste des gneiss et du Quaternaire du Groenland
- Un anti-nucléaire engagé
- Un excellent vulgarisateur (nombreux livres)



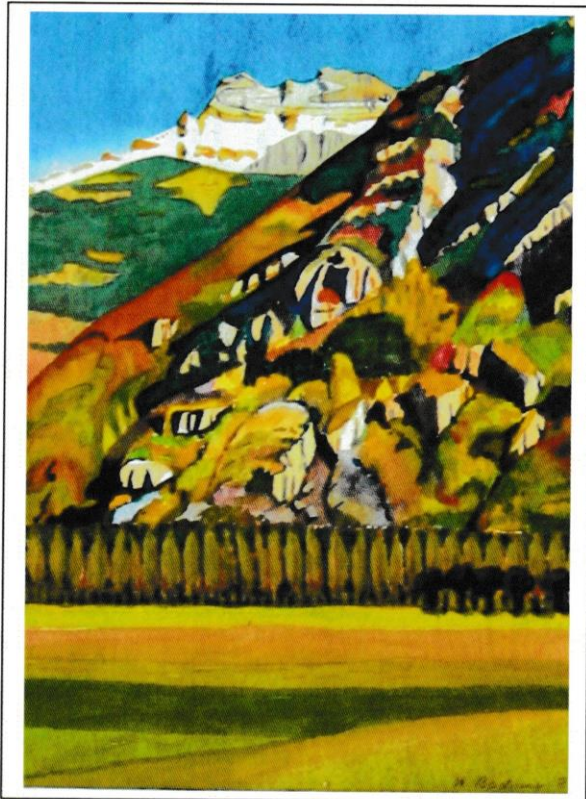


Les auteurs de la carte Ivgut 61 V,1. Syd au 100'000.



- Un cartographe hors-pair
- Un passionné de lecture du paysage
- Un talentueux dessinateur et peintre

Marcel Burri

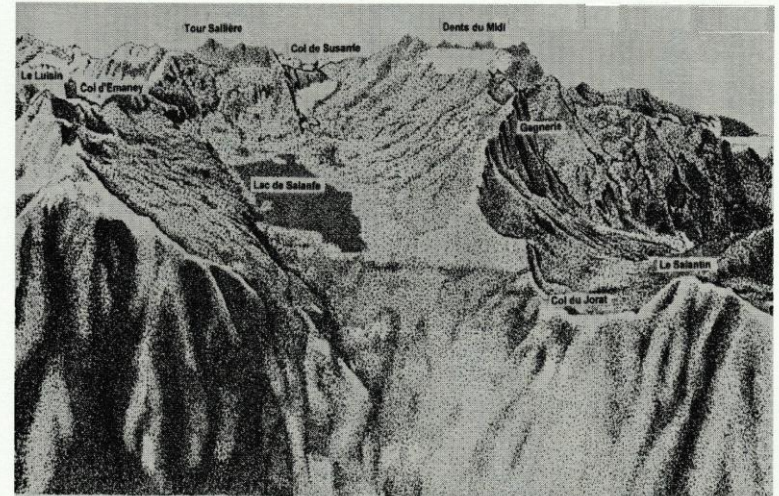


De St-Maurice à Martigny

Petit guide géologique



BALADE GEOLOGIQUE A SALANFE



TEXTES ET DESSINS ETABLIS PAR
MARCEL BURRI
AVEC LA COLLABORATION DE
PASCAL TISSIERES,
PIERRE KUNZ,
ELISABETH CARRUPT STEINER ET
GABRIELE BIANCHETTI

Octobre 2008

Prix de vente : Fr. 3.-- (€ 2.--)

Avec le soutien de la Fondation Tissières à Martigny

Editeur : Auberge de Salanfe, www.salanfe.ch

Marcel Burri: un Maître

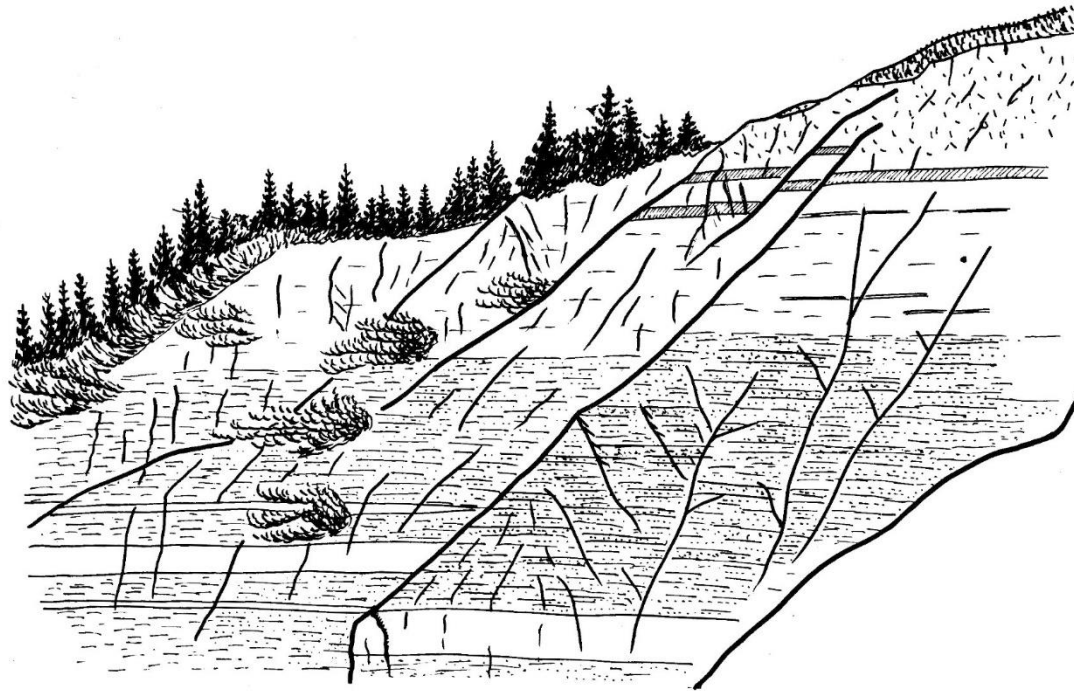
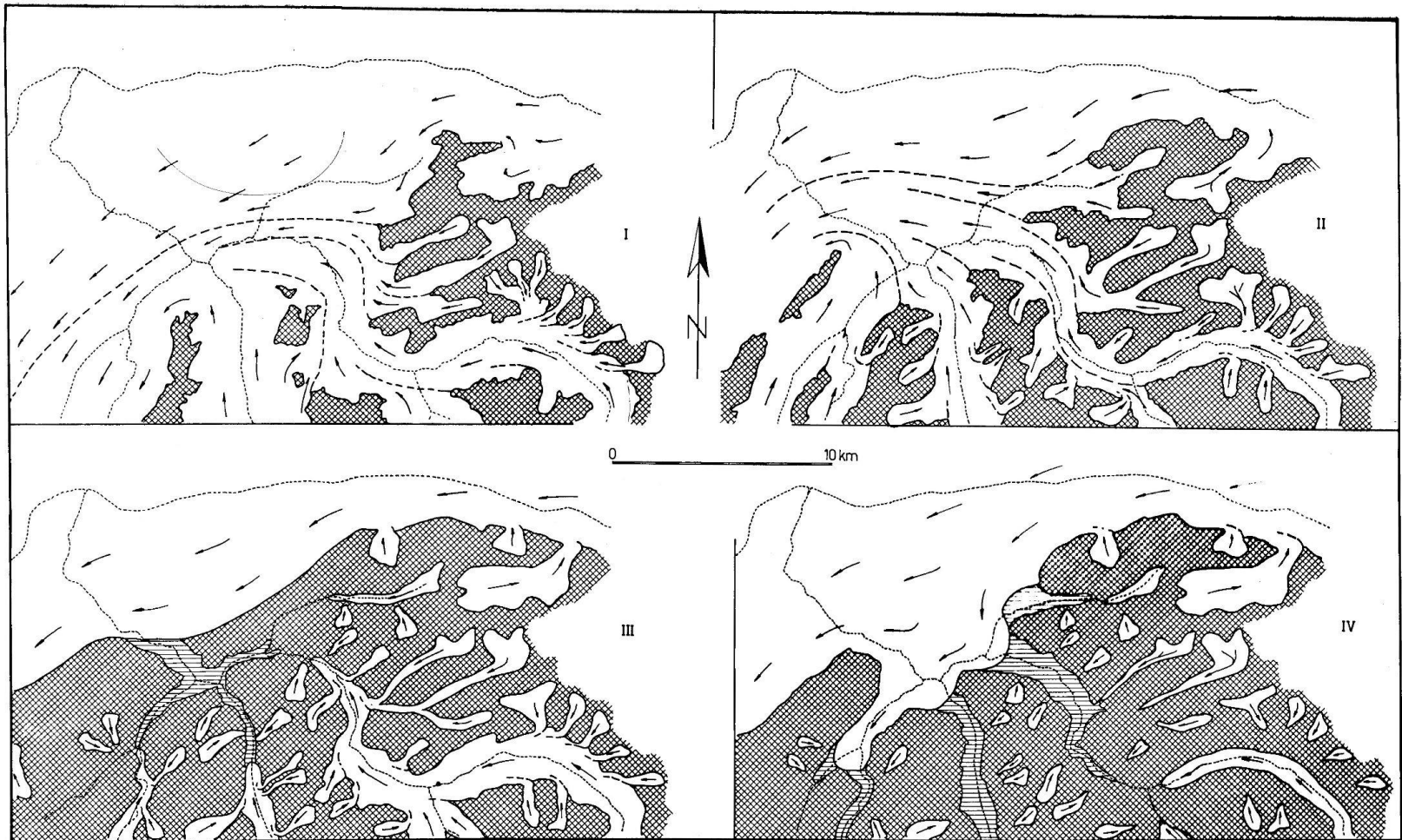


Fig. 1. — Couches argileuses au sommet du Conglomérat des Dranses, rive droite, SE de Féterne, à 700 m d'altitude.

Dessin extrait de la publication de 1963 (Bull. Labo. Géol. Université Lausanne 142)

Marcel Burri: un Maître



I : Riss.
II : Würm I.

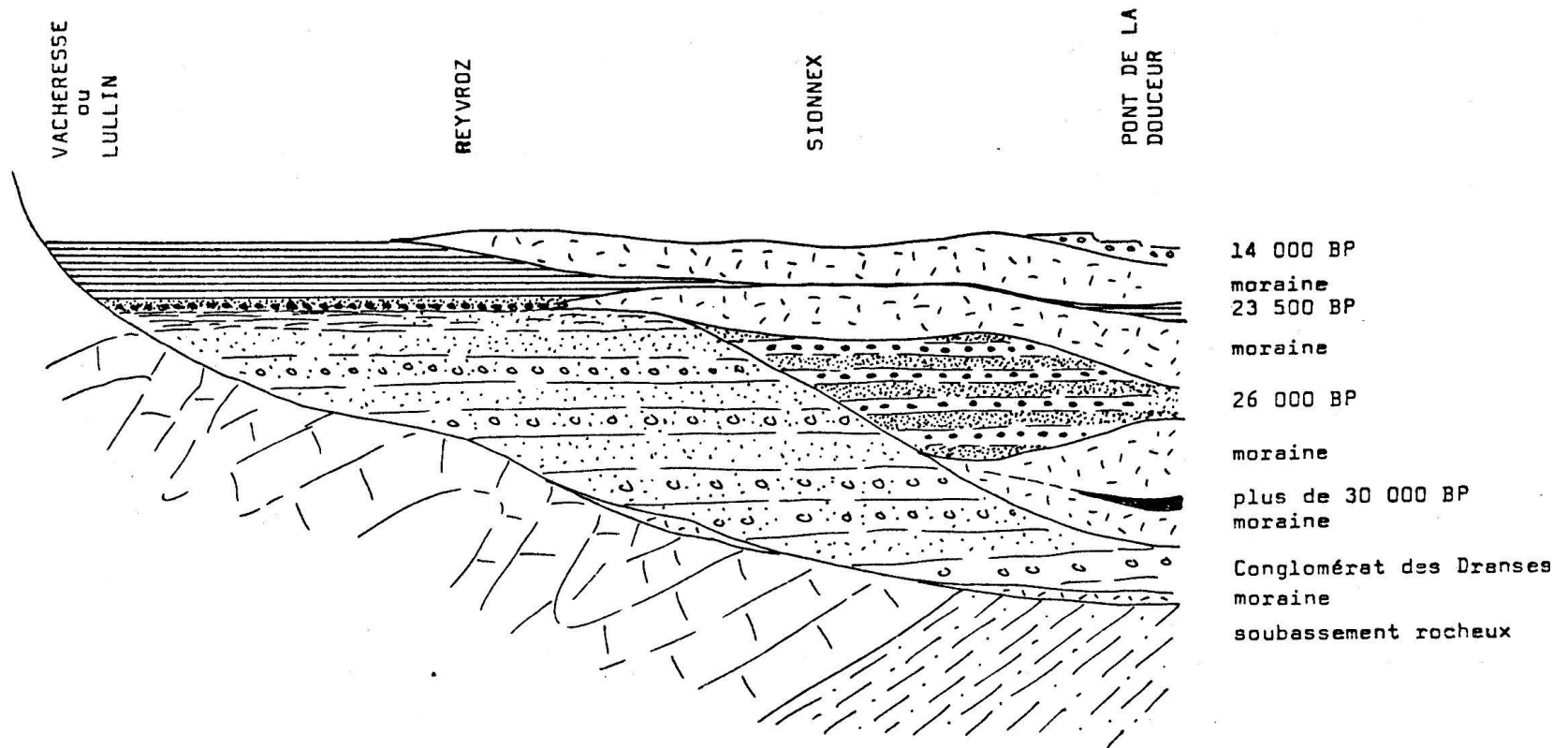
Fig. 5. — Essai de reconstitution de divers stades de glaciation :

III : Würm II, glacier du Rhône en expansion, glaciers locaux à leur maximum.

IV : Würm II, glacier du Rhône à la fin de son maximum, glaciers locaux déjà en régression.

Marcel Burri : un Maître

Fig. 1. Schéma de la position géométrique des formations quaternaires dans les vallées des Dranses.



Profil extrait de la publication de 1977 (Bull. Labo. Géol. Université Lausanne 323)

Marcel Burri : un Maître

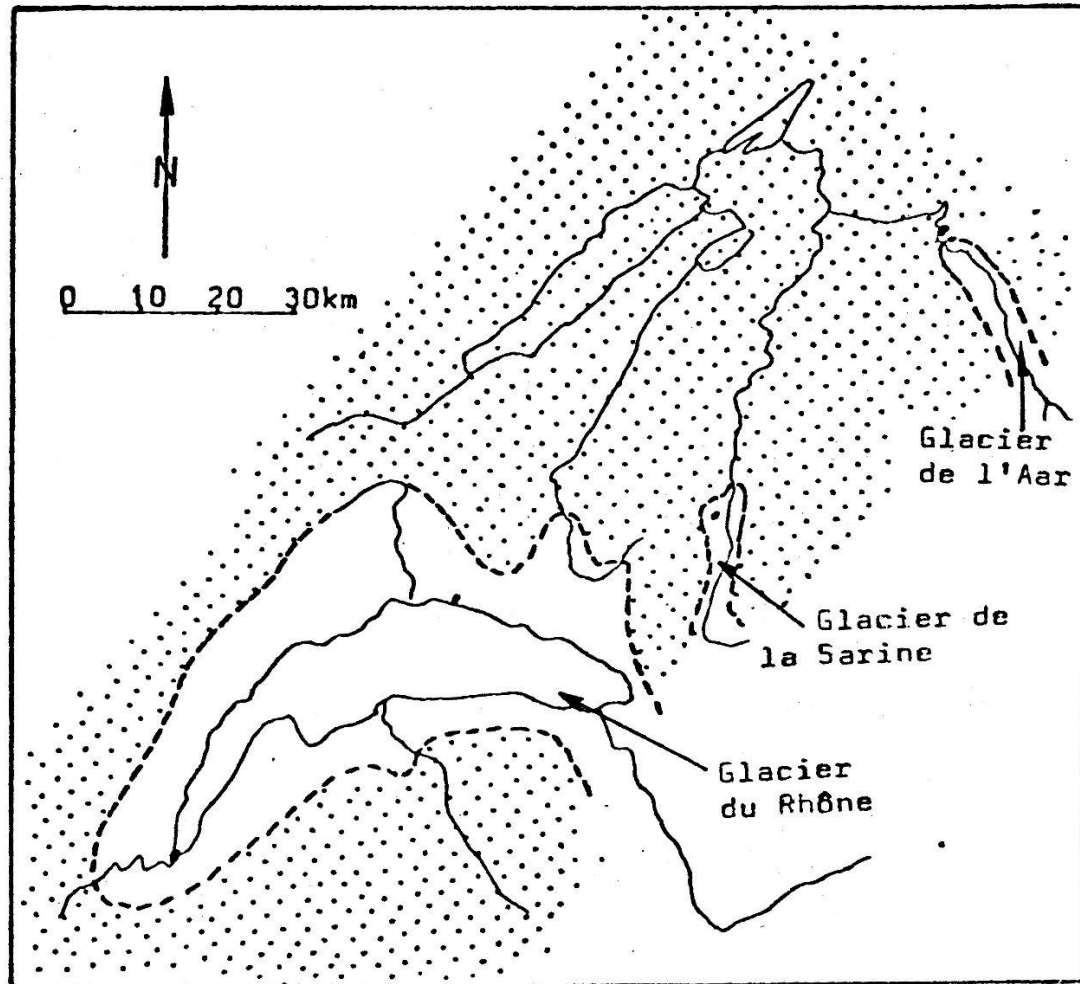


Fig. 3. Esquisse de la position du dernier glacier rhodanien (maximum würmien?)

Marcel Burri : un Maître

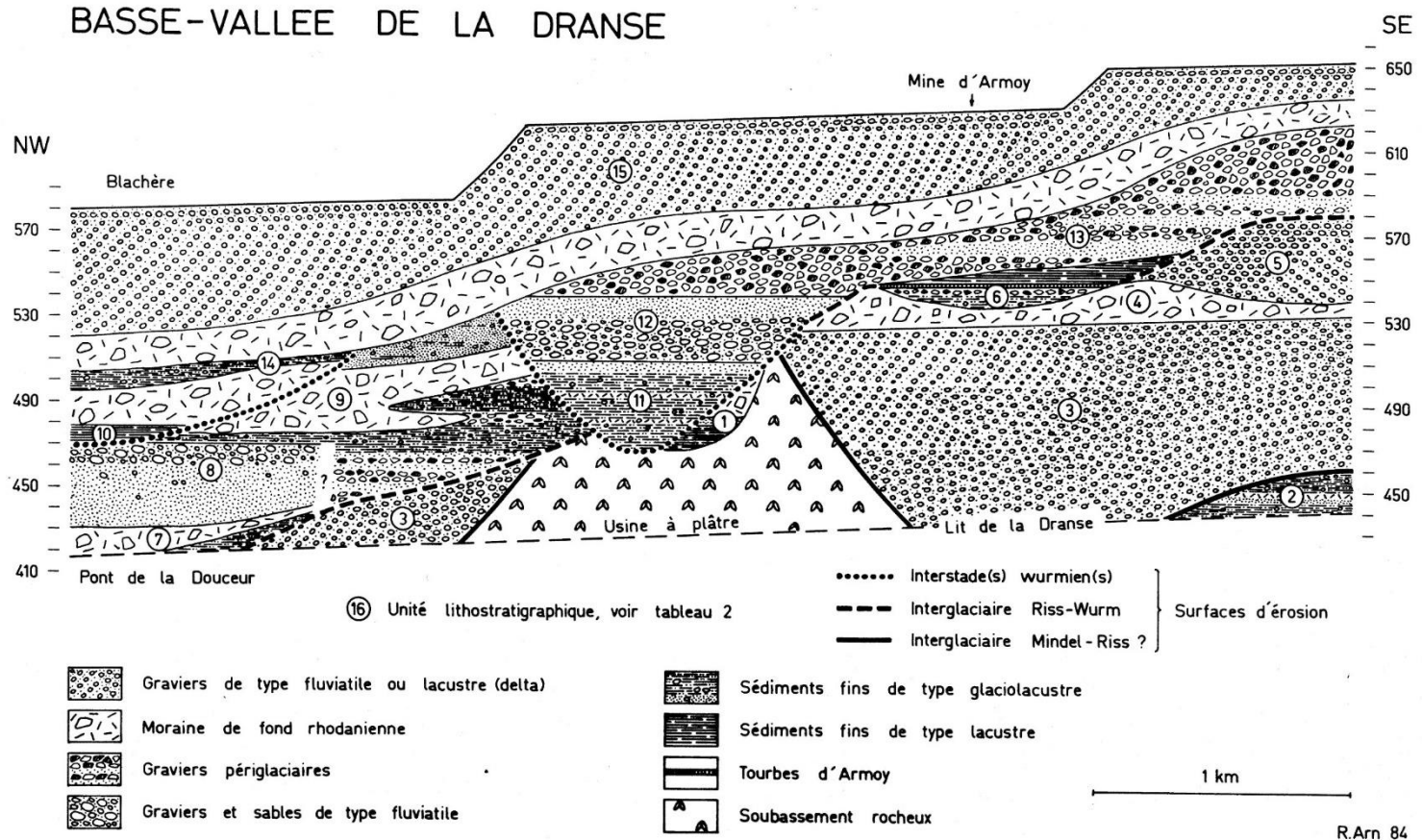


fig. 10 Coupe longitudinale interprétative des formations quaternaires de la Basse-vallée de la Dranse

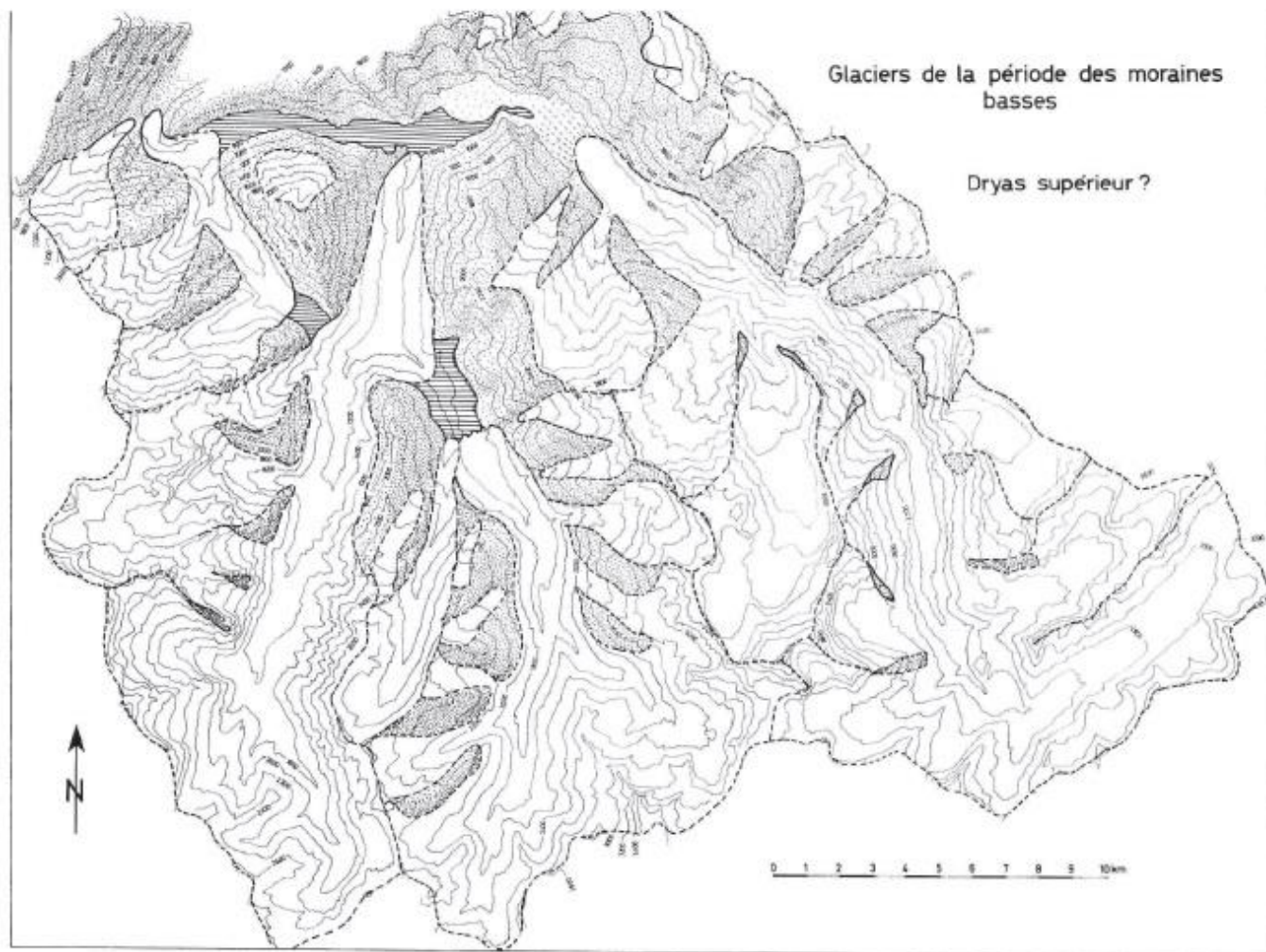
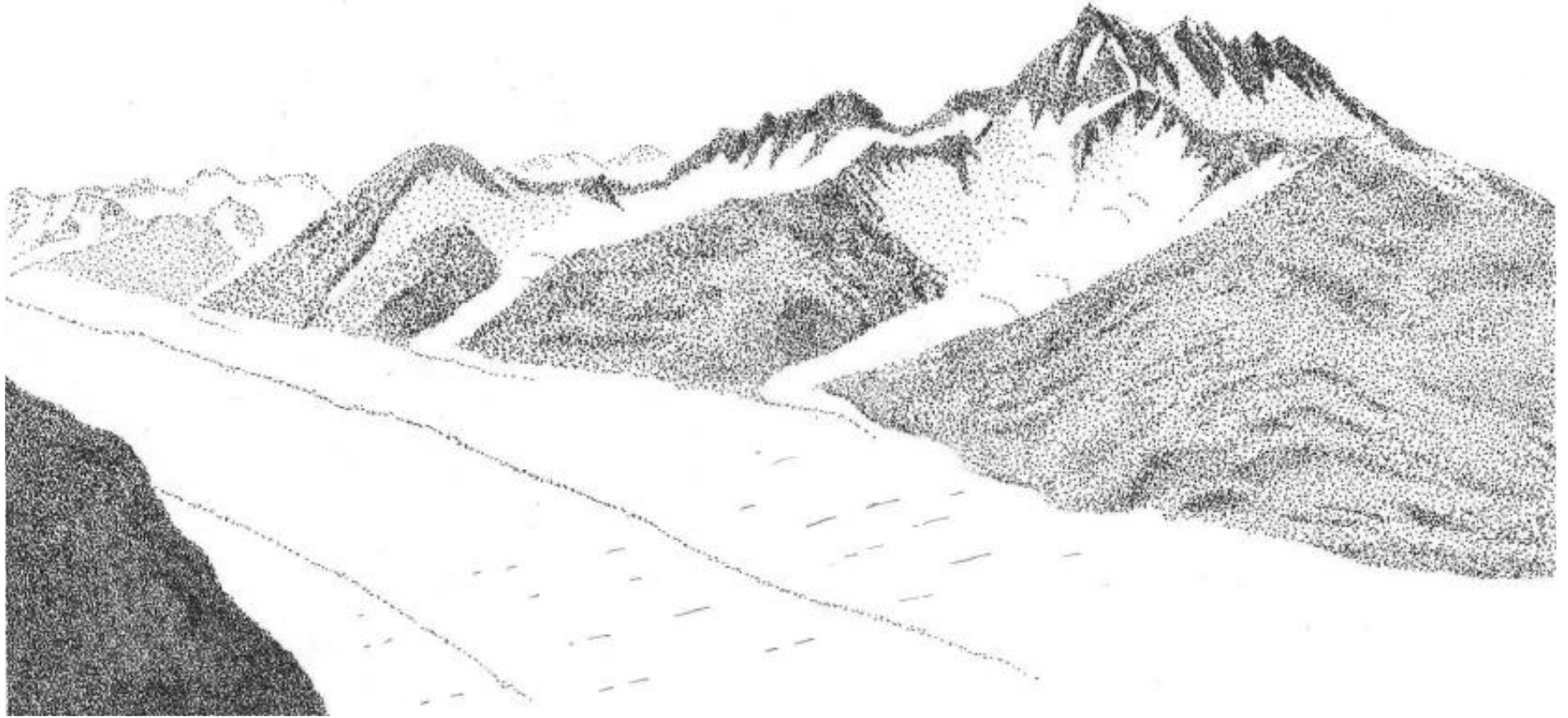
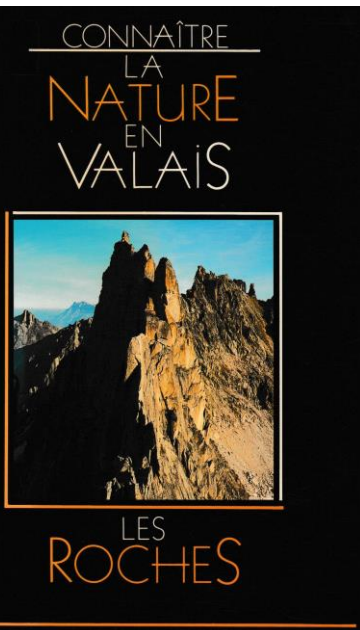


Fig. 6. Carte paléogéographique des vallées des Drances au Dryas supérieur (les lacs sont figurés en hachures horizontales).



Le glacier du Rhône sous les Dents du Midi avec les glaciers du Mauvoisin et du St-Barthélemy



- Un livre de vulgarisation paru en 1987 donnant une large place à la géologie du Quaternaire (et à la lecture des paysages)



Fig. 77 - Situation vers 15 000 BP. Alors qu'il y a encore un culot de glace dans la cuvette lémanique, les glaciers des vallées latérales atteignent une vallée du Rhône déjà libre.

Nicolas Oulianoff

Mes deux vies

(1881 - 1977)



Une des dernières publications de Marcel Burri, fondée sur les archives du Prof. Oulianoff à Lausanne : mettre en évidence le goût de l'aventure et celui de la recherche (région du Mont Blanc) d'un de ses prédécesseurs à l'UNIL.

1900-1975	1945-1959	1960-1979	1980-1999	Dès 2000
Les professeurs	Les précurseurs	1 ^{ère} génération	2 ^{ème} génération	3 ^{ème} génération
Barrages, hydrogéologie	Hydrogéologie	Autoroutes, hydrogéologie : Instr. prat. dét. zones prot. (1977)	Hydrogéologie, Environnement : OTD (1990), OEaux (1998), OSites (1998)	Environnement, dangers naturels, géothermie
Hans Schardt (1858-1931)	<i>Dr Heinrich Jäckli (1945) à Zurich</i>	Jean Norbert (1960)	Odilo Schmid (1980)-OSPAG (2003)	Ulrich Burchard (2002)- Geoformer igp (2017)
Maurice Lugeon (1870-1953)	Léon Mornod (1949)-Jacques Bertrand/HYDRAP(vers1980)- RWB (2011)	<i>Geotest (1962, Hans Zeindler) à Bern</i>	Pierre Blanc (1983)- Impact-Concept (1987)	HydroSol (2005)
Nicolas Oulianoff (1881- 1977)		BEG (1970, Henri Mayor, Benjamin de Rivaz)	ABA-GEOL (T. Ackermann, J.-D. Berchten, S. Anatra 1984)	Fracheboud- Marquis (2005)- François-Xavier Marquis (2007)
Elie Gagnebin (1891-1949)		Colombi- Schmutz-Dorthe (1970)-CSD	Dubuis-Tissières (1985)- Tissières(1987)	Terre*,(Laurent Tacher 2011)
Arnold Bersier (1906-1978)		Bernard Schindler	Gabriele Bianchetti (1987)- Alpgeo (2002)	Terranum (2011)
Héli Badoux (1911-2001)		Félicien Clavien (1973)-GéoVal (1999)	Geolina (1989)	Sediqua (Michel Guélat 2013)
André Burger (1920-2012), CHYN (1965)		Bernard Matthey (1978)-Masai (2011)	Rovina und Partner (1990)	Hydro-Géo- Environnement (fusion de bureaux : 2016)
Michel Jaboyedoff, Fondation Quanterra (2003)			Meury Flury Rieben (1990)-MFR (1992)- MFR/RWB (2018)	
Aurèle Parriaux, GEOLEP (1969)- ParriauxGeo (2011)		CRSFA (1968, Willy Hubacher)- CREALP (1998, J.- D. Rouiller)	Y.-A. Brechtbühler (1997)-Ybr (2011)	

Quelques exemples de bureaux d'études géologiques en Suisse romande (année de leur création).

Une dernière question de Marcel Burri démontrant son esprit toujours curieux :

Il y a des tassements géologiques partout, même dans des endroits inattendus.

Je vois tous les jours le Plateau de Vérossaz, mais ce Plateau ne serait-il pas un gigantesque tassement ?

automne 2017



Merci de votre attention